

Julius Bär

# AUSBLICK AUF DIE FINANZMÄRKTE

Lutz Welge  
26. März 2026

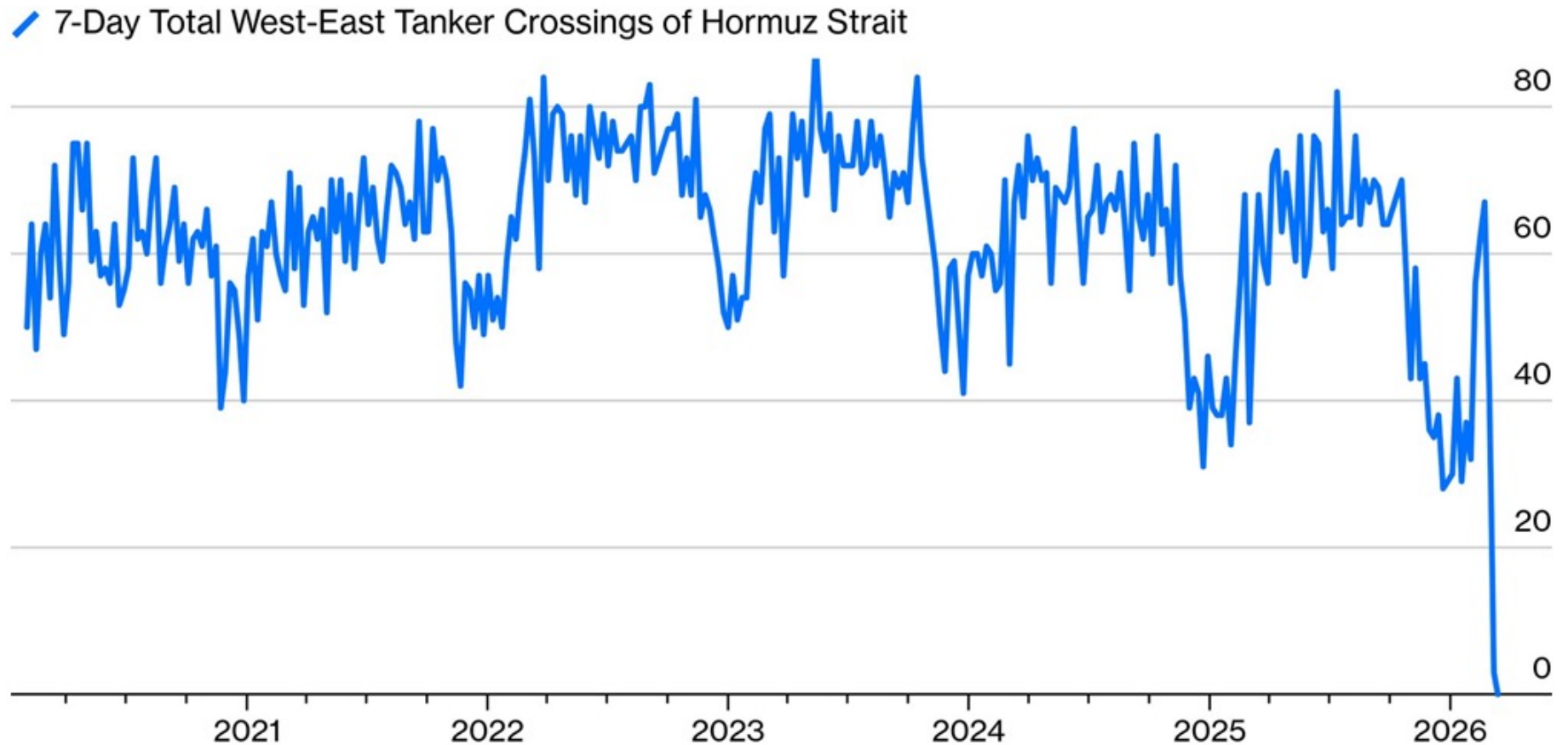
Bitte beachten Sie die wichtigen rechtlichen Hinweise am Ende dieses Dokuments



# Unsere Thesen für 2026 - Stand Januar

- Geopolitik sorgt für Volatilität an den Kapitalmärkten durch strategische Initiativen der USA im Bereich Technologieführerschaft und Rohstoffsouveränität
- Veränderte Geopolitik bietet durch Blockbildung Performance- und Diversifikationschancen durch Kombination von regionalen Anlagen
- Wirtschaftswachstum wahrscheinlich höher als die Erwartungen durch weiter unterstützende Geld- und vor allem Fiskalpolitik:
  - In den USA sorgen zudem die Gesetzgebung (OBBA) und Executive Orders von Präsident Trump für stärkeres Wachstum vor den Zwischenwahlen im November
  - In Europa wird das Ende der Austerität besonders vom Ausland als Wendepunkt hin zu mehr Investitionstätigkeit wahrgenommen
- Sorgen bezüglich einer Blase im Bereich der KI-Aktien halten wir für verfrüht, innerhalb dieses Segments unterscheiden die Investoren durchaus deutlich nach den unterschiedlichen Fundamentaldaten
- Aufholpotential in den USA bei Aktien ausserhalb des Technologiesektors durch höheres Gewinnwachstum in 2026
- Chancen auch in Europa, China und Indien durch Verbreiterung des Gewinnwachstums der Unternehmungen
- Renten als stabilisierender Portfoliobaustein mit positiven Realrenditen wieder sinnvoll
- USD mit leichter Abwärtstendenz, Gold und Edelmetalle bleiben weiterhin gefragt

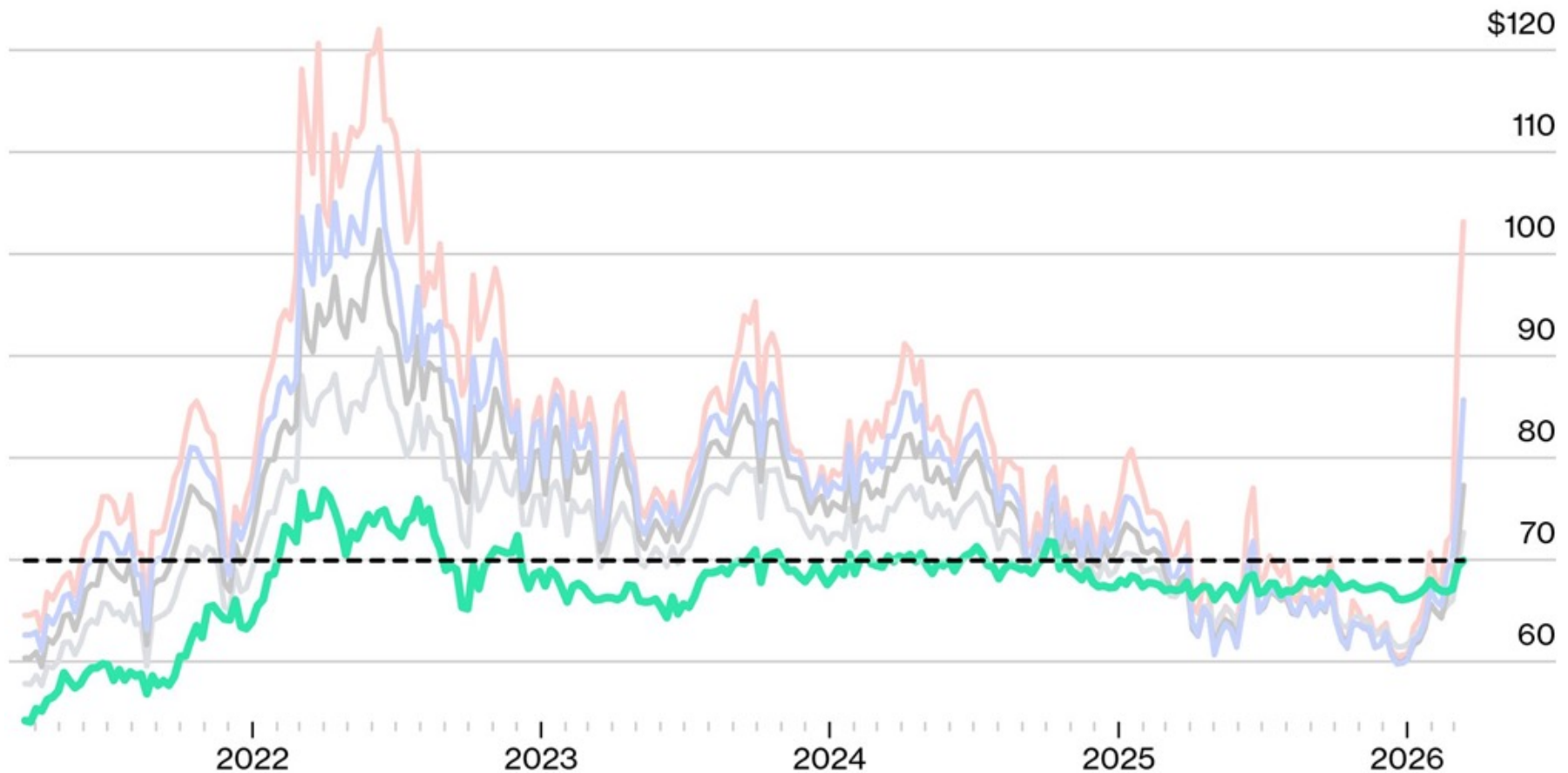
# Keine Tankerbewegung in der Straße von Hormus: Wie lange hält diese Situation an?



Quelle: Bloomberg; 16. März 2026

# Der Ölmarkt zeigt kurzfristig klare Spannungen, doch die Brent Futures signalisieren weiterhin nur einen begrenzten Schock

60-Months 6-Months 12-Months 24-Months 1-Month



Quelle: Bloomberg; 16. März 2026

# Geopolitik belastet meist nur kurzfristig

Die Vergangenheit zeigt, dass sich Aktienmärkte in der Regel rasch von geopolitischen Ereignissen erholen

## S&P Performance und Auswahl geopolitischer Ereignisse

Datum	Geopolitisches Ereignis	+3M	+12M
07.12.1941	Pearl Harbor	-12,7%	0,4%
31.10.1956	Suez-Kanal-Krise	-3,8%	-11,5%
20.10.1962	Kubakrise	17,7%	32,0%
17.10.1973	Arabisches Ölembargo	-13,2%	-36,2%
03.11.1979	Iranische Geiselkrise	11,6%	24,3%
25.12.1979	UdSSR in Afghanistan	-7,9%	25,7%
08.03.1990	Irak überfällt Kuwait	-13,5%	10,1%
17.01.1991	Golfkrieg	23,5%	33,1%
17.08.1991	Gorbatschow-Putsch	3,0%	8,9%
26.02.1993	Bombenanschlag auf das World Trade Center	2,5%	6,4%
11.09.2001	9/11	2,5%	-18,4%
20.03.2001	Irak Krieg	15,6%	28,4%
20.02.2014	Krise auf der Krim	2,3%	17,1%
24.02.2022	Überfall Russlands auf die Ukraine	-7,7%	-5,9%
07.10.2023	Angriff Hamas auf Israel	9,4%	31,4%
28.02.2026	Iran Krieg	?	?
<b>Durchschnitt</b>		<b>2,0%</b>	<b>9,7%</b>
<b>Ergebnisse, auf die eine Aktienerholung folgte</b>		<b>60,0%</b>	<b>73,3%</b>

Hinweis: Frühere Wertentwicklungen, Simulationen oder Prognosen sind kein verlässlicher Indikator für die künftige Wertentwicklung. Renditen können infolge von Währungsschwankungen steigen oder fallen. Die Schattierung markiert Ereignisse, während derer sich die Wirtschaft in einer Rezession befand.

Quelle: Bloomberg, Julius Bär; Stand: 28. Februar 2026

# Die Zukunft ist niemals klar: der S&P 500 steigt, während viele Investoren skeptisch bleiben – Rückschläge waren in der Vergangenheit immer Chancen

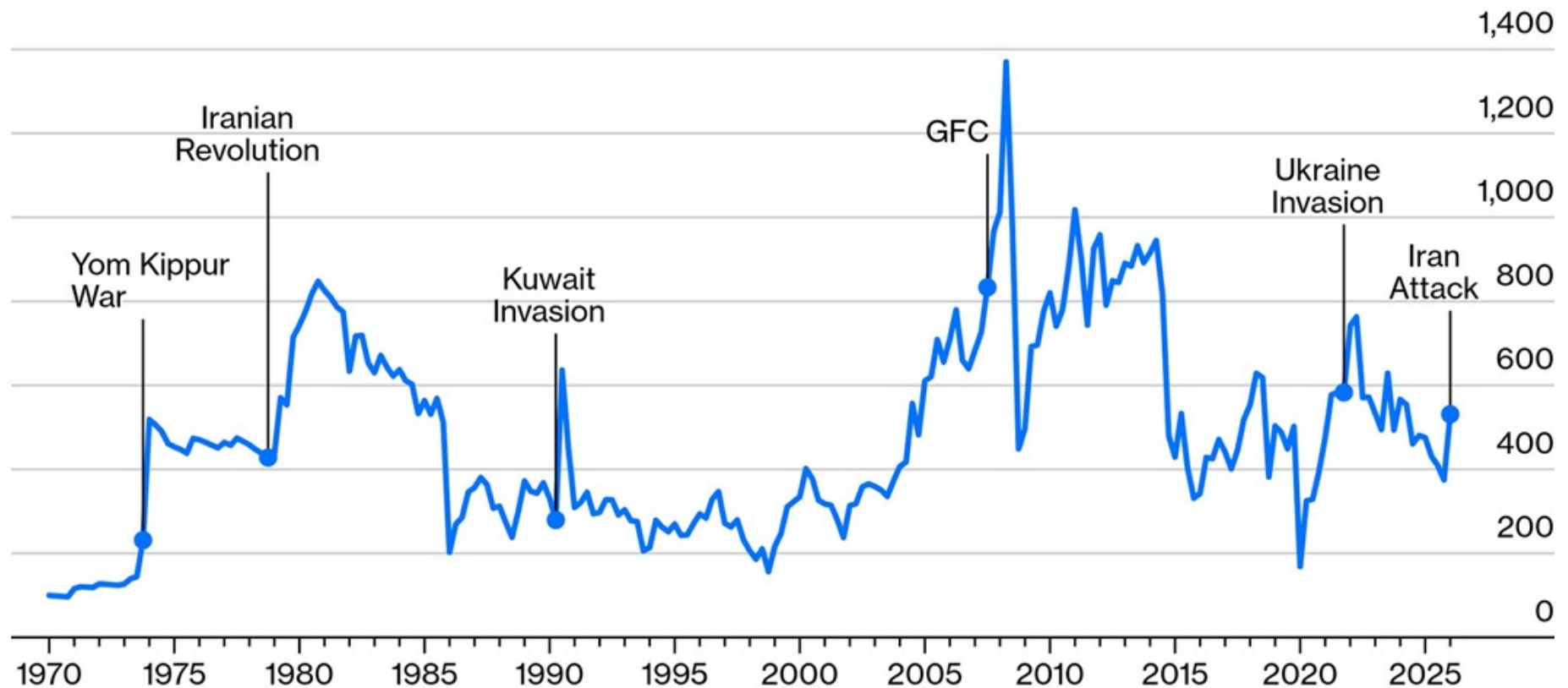


Hinweis: Frühere Wertentwicklungen, Simulationen oder Prognosen sind kein verlässlicher Indikator für die künftige Wertentwicklung. Renditen können infolge von Währungsschwankungen steigen oder fallen.

Quelle: Bloomberg, Julius Bär; Stand: 16. März 2026

# Die Kapitalmarkthistorie zeigt, dass frühere Schocks deutlich intensiver ausfielen

Crude Oil Relative to US CPI Inflation

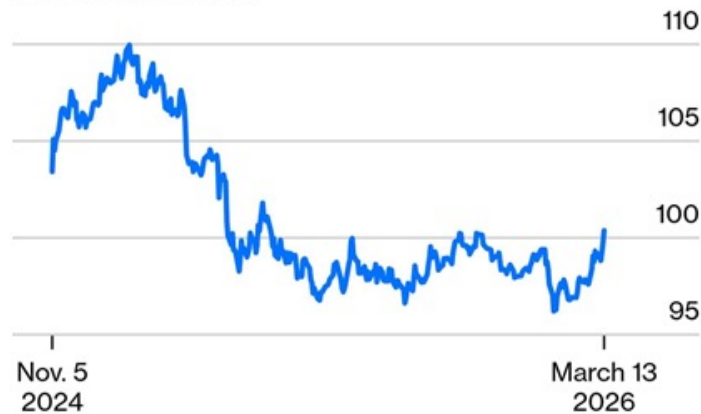


Quelle: Bloomberg; 16. März 2026

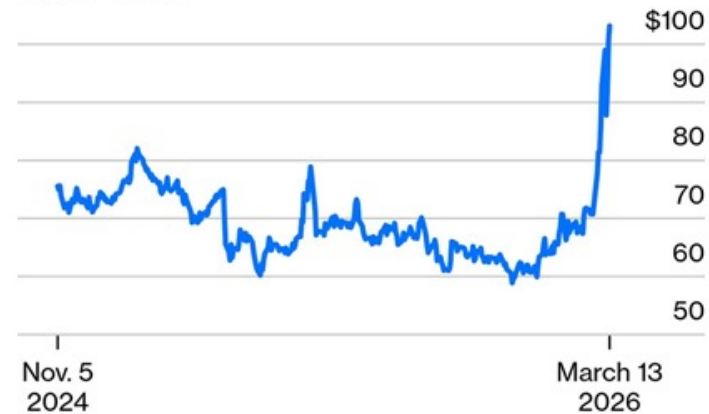
# Ein abrupter Richtungswechsel am Markt

Der jüngste Konflikt hat die zuvor günstige Kombination aus schwachem Dollar, tiefen Renditen und günstigem Öl ins Gegenteil verkehrt

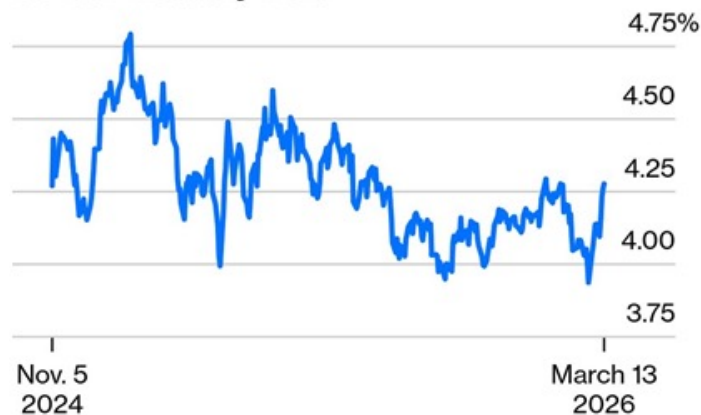
**DXY Dollar Index**



**Brent Crude**



**10-Year Treasury Yield**

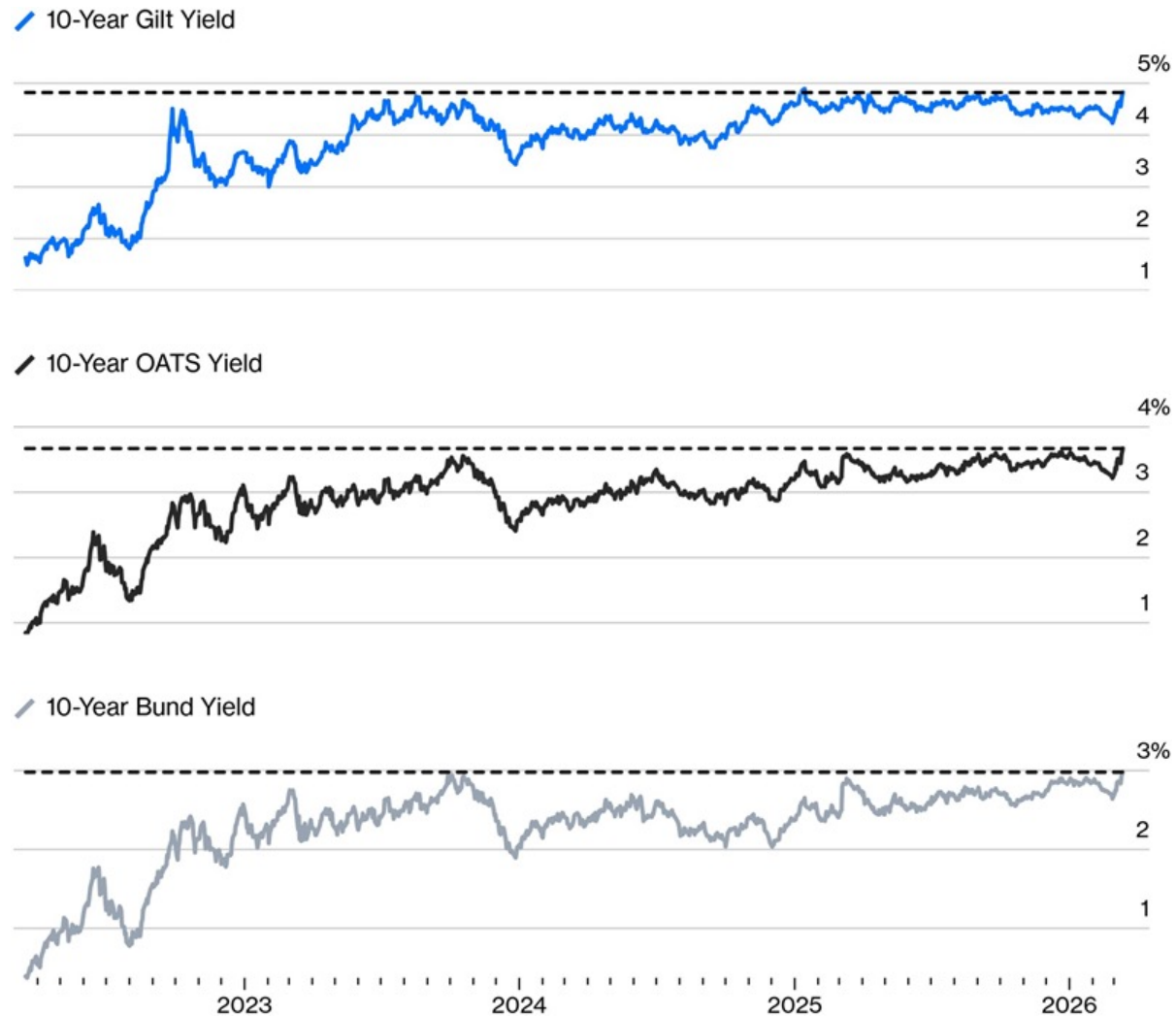


**S&P 500**



Quelle: Bloomberg; 16. März 2026

# Globale Renditen steigen markant seit Ausbruch des Konflikts



Quelle: Bloomberg Finance; 16. März 2026

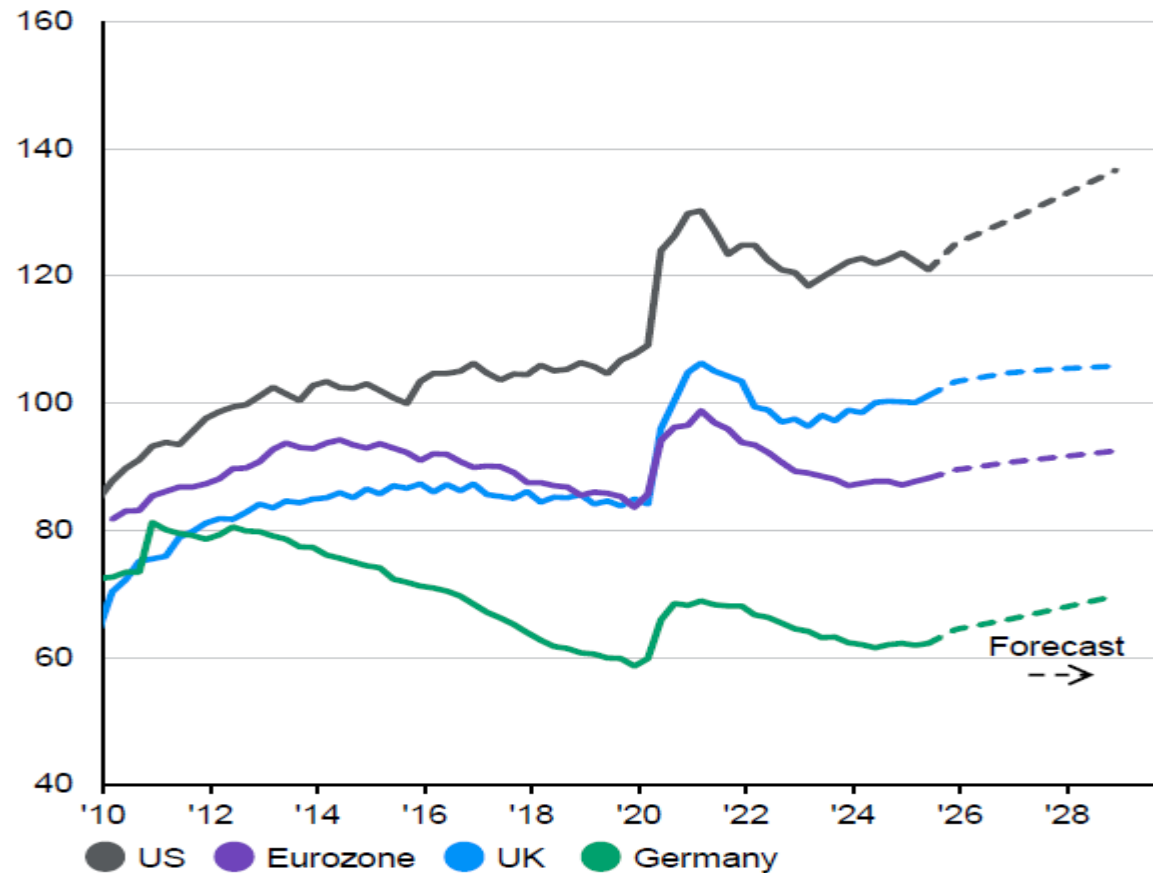
# Emerging Markets im Iran Konflikt mit stärkerer Korrektur als die etablierten Märkte



Quelle: Bloomberg; 16. März 2026

# Globale Fiskalpolitik expansiv und unterstützend

## Staatsverschuldung in % des nominalen BIP

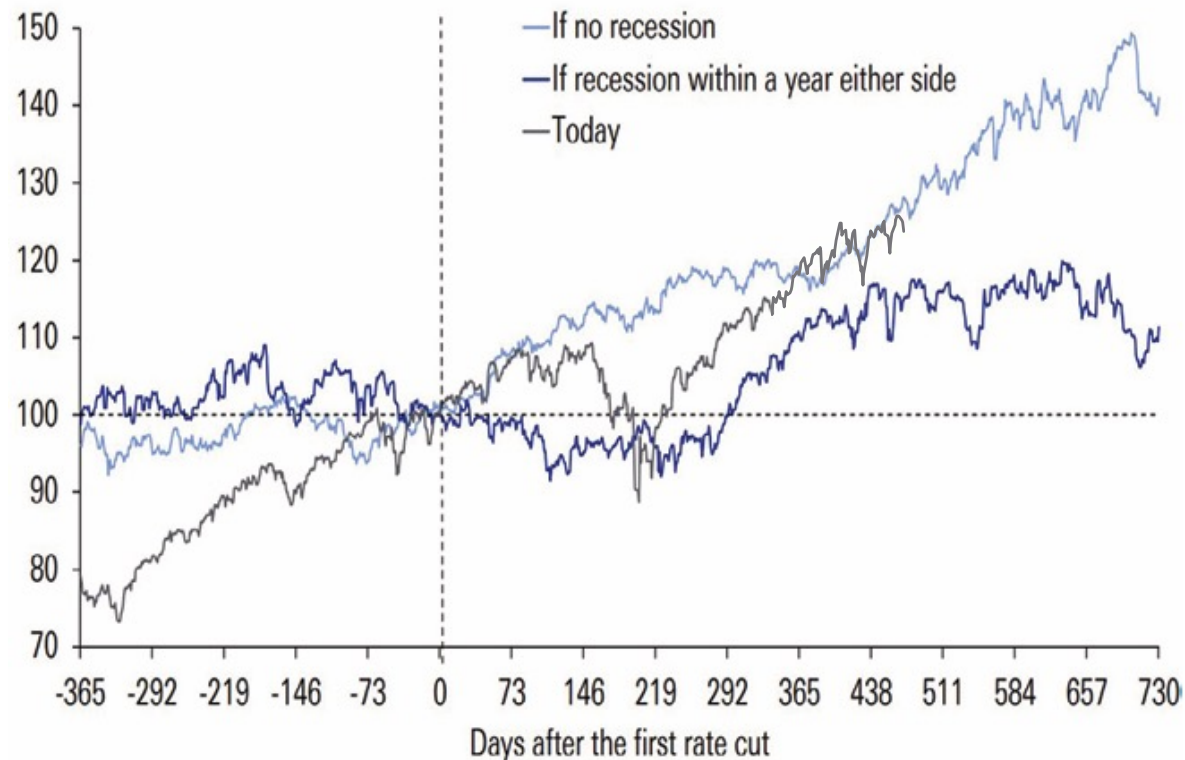


Quelle: Deutsche Bank, Stand: 07.01.2026

Hinweis: Bank für Internationalen Zahlungsausgleich, BEA, Eurostat, IWF, LSEG Datastream, J.P. Morgan Asset Management. Die Schulden beziehen sich auf die Bruttoschulden zum Nennwert. Gestrichelte Linien stellen IWF-Prognosen dar

# S&P500: Der Index ist nach Zinssenkungen stärker gestiegen, wenn eine Rezession ausblieb

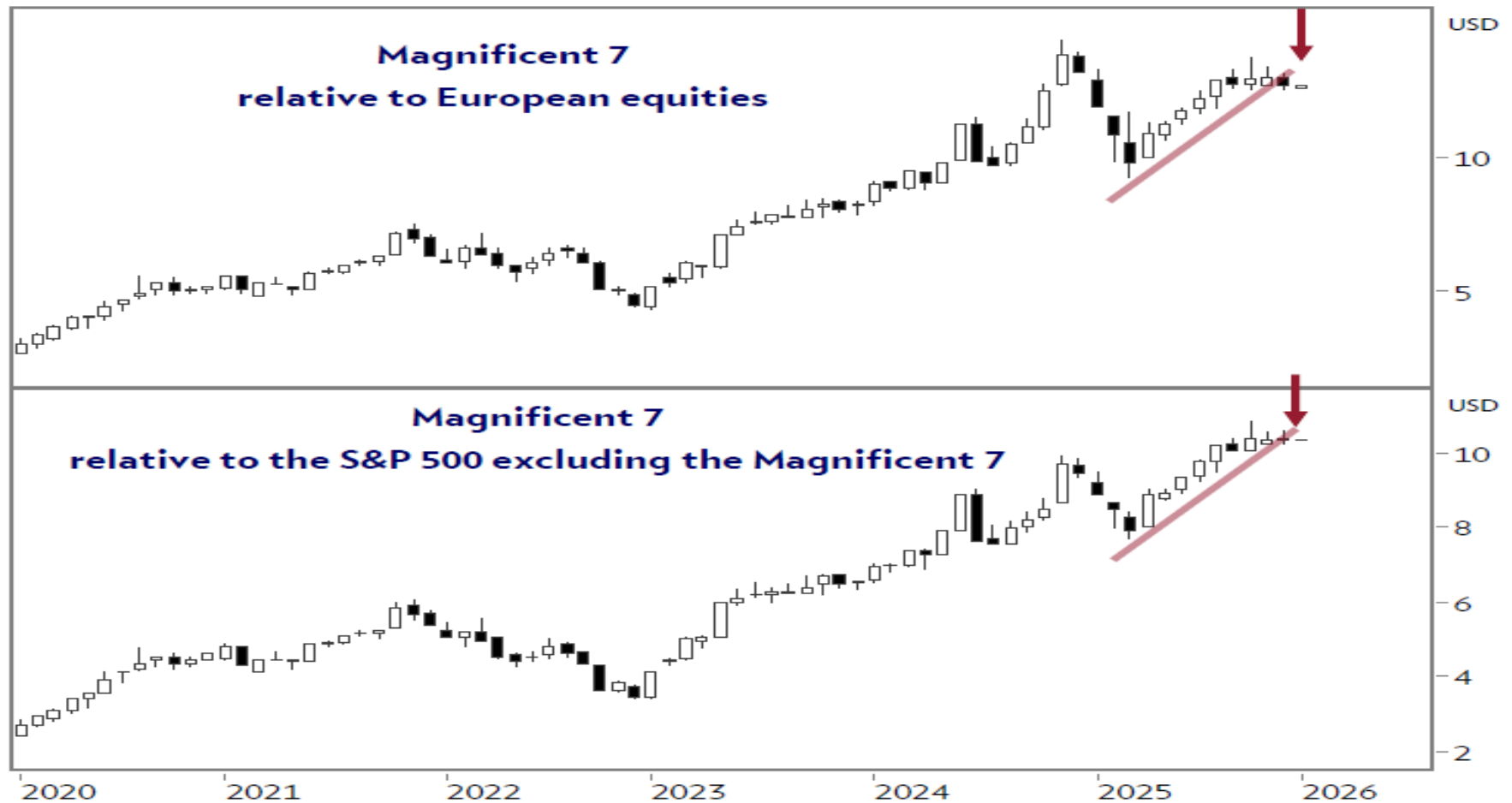
Figure 1: Median S&P 500 Performance after Fed cuts rates since 1957



Hinweis: Frühere Wertentwicklungen, Simulationen oder Prognosen sind kein verlässlicher Indikator für die künftige Wertentwicklung. Renditen können infolge von Währungsschwankungen steigen oder fallen.

Quelle: Bloomberg Finance LP, NBER, Deutsche Bank, Julius Bär, Stand 06.01.2026

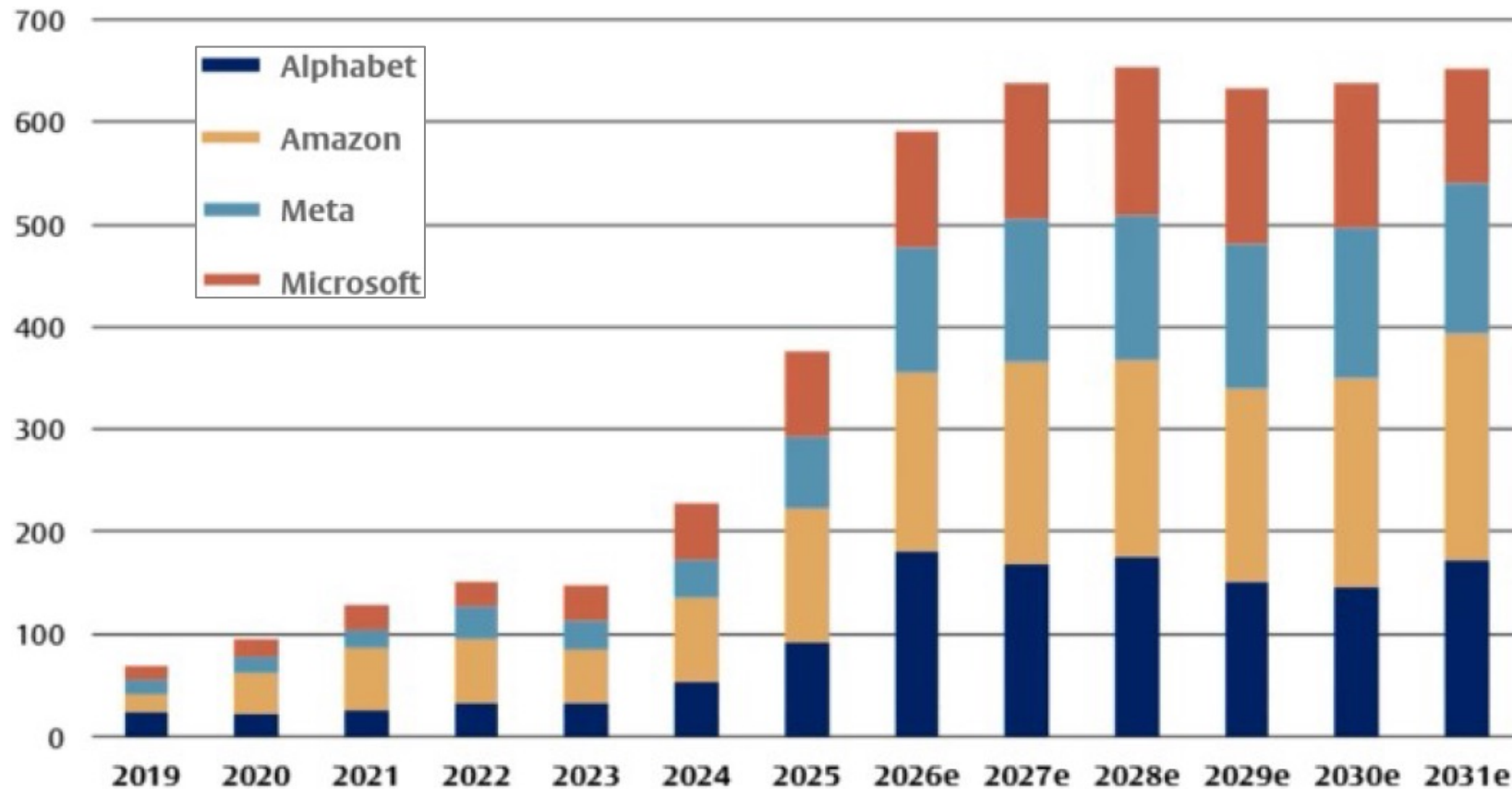
# Magnificent 7 mit relativer Schwäche in 2026?



Quelle: LSEG Datastream, Bloomberg. Stand der Daten: 13. Januar 2026.

# Rasanten Wachstum der Hyperscaler-Investitionen

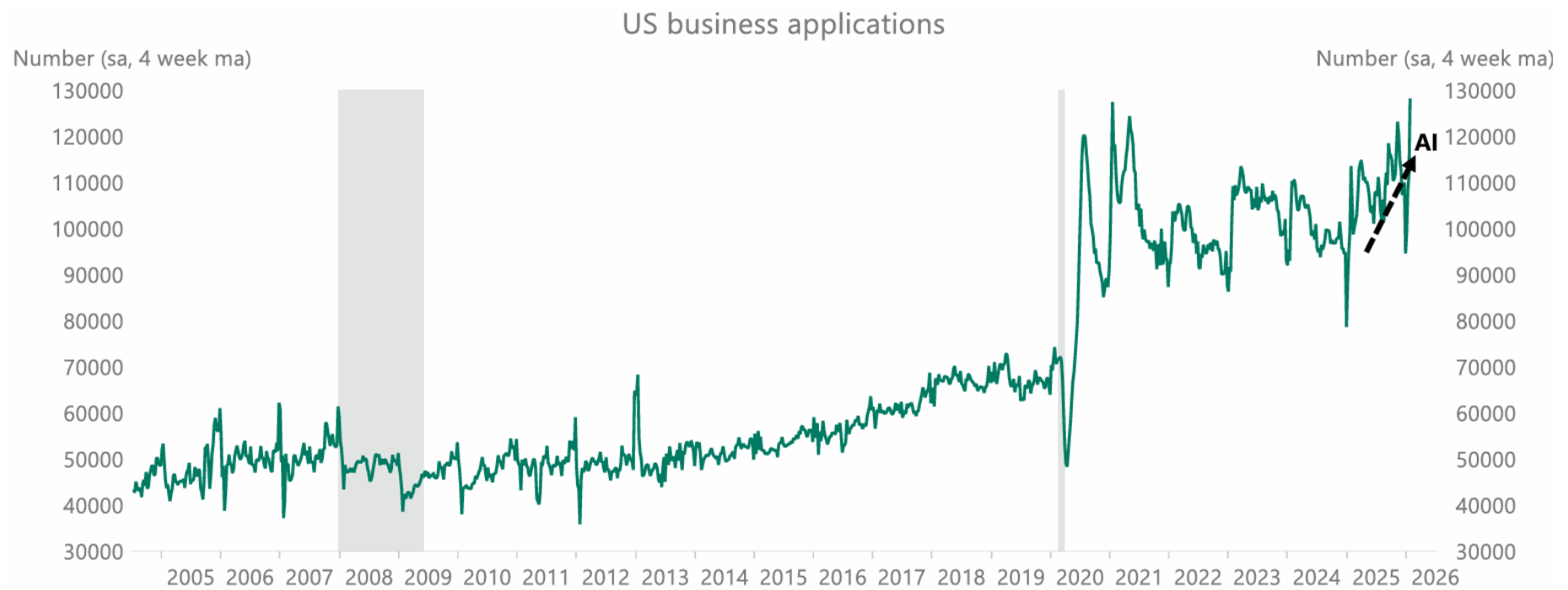
## Investitionsausgaben in Mrd. USD



Hinweis: Frühere Wertentwicklungen, Simulationen oder Prognosen sind kein verlässlicher Indikator für die künftige Wertentwicklung. Renditen können infolge von Währungsschwankungen steigen oder fallen.

Quelle: Bloomberg, Flossbach von Storch; Stand: 16. Februar 2026

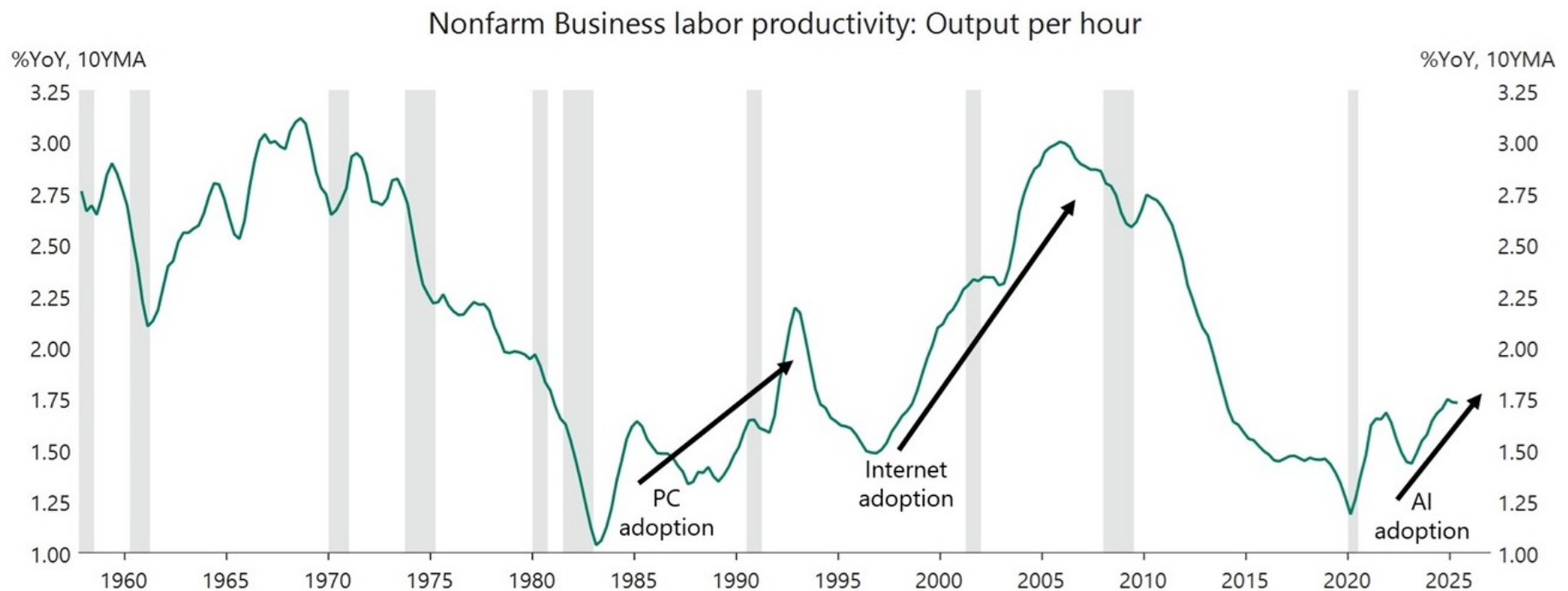
# KI löst einen Boom an US-Unternehmensgründungen aus



Hinweis: Frühere Wertentwicklungen, Simulationen oder Prognosen sind kein verlässlicher Indikator für die künftige Wertentwicklung. Renditen können infolge von Währungsschwankungen steigen oder fallen.

Quelle: US Census Bureau, Macrobond, Apollo Chief Economis, Stand: 09.März 2026

# Wir befinden uns wahrscheinlich in den frühen Phasen eines weiteren Produktivitätsbooms

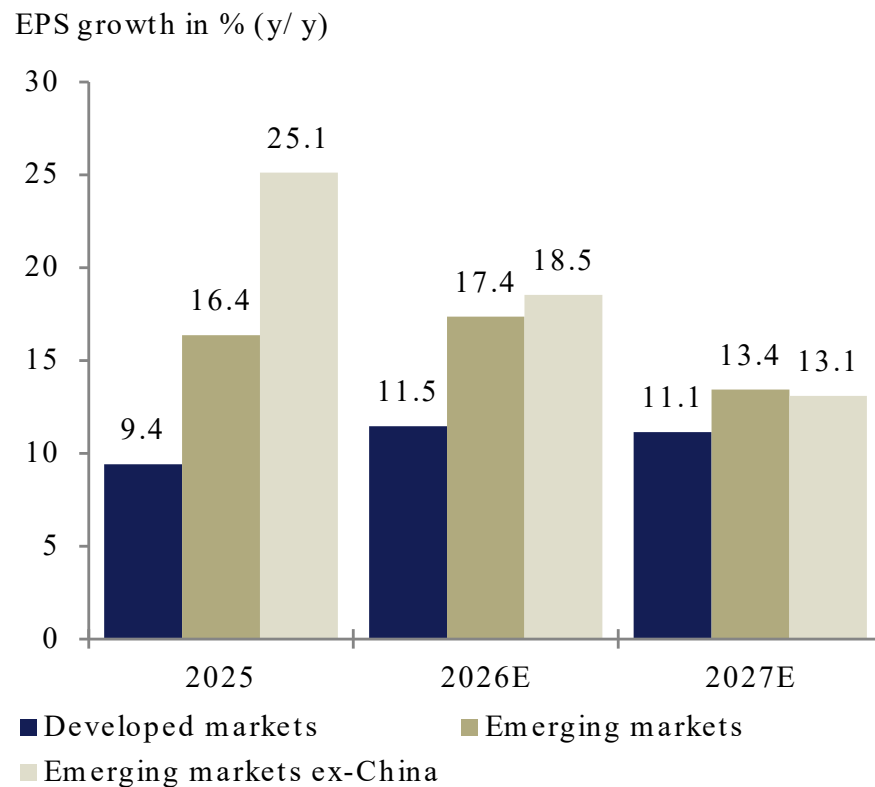


Hinweis: Frühere Wertentwicklungen, Simulationen oder Prognosen sind kein verlässlicher Indikator für die künftige Wertentwicklung. Renditen können infolge von Währungsschwankungen steigen oder fallen.

Quelle: Apollo, Stand: 28. Januar 2026

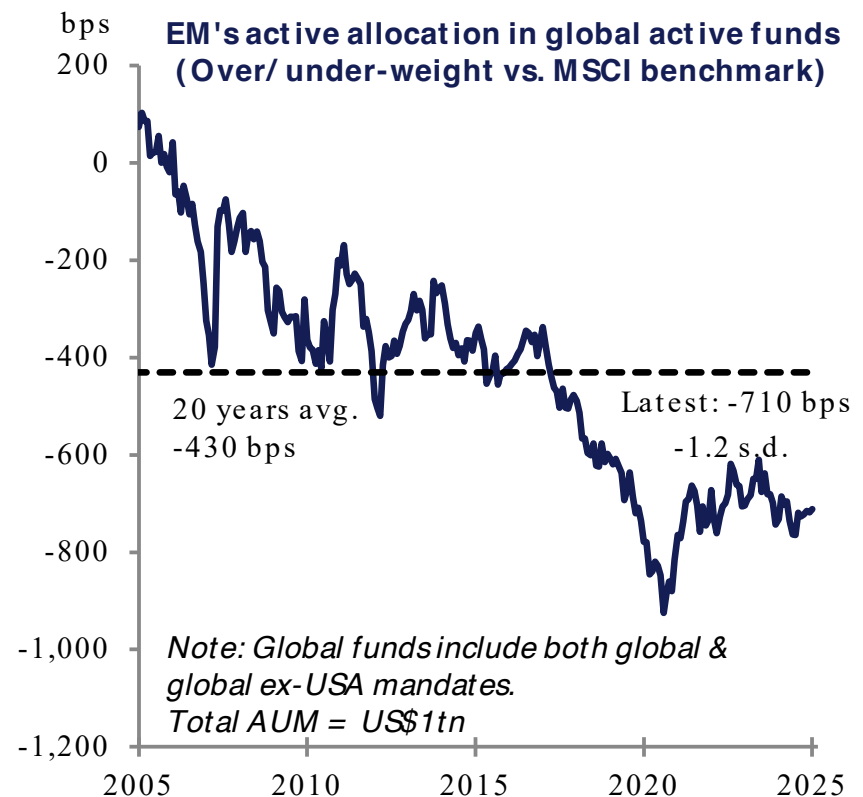
# Emerging Markets mit steigendem Gewinntrend und weiterem Aufholpotential

## Stärkeres Gewinnwachstum



Quelle: Bloomberg Finance L.P., Julius Bär

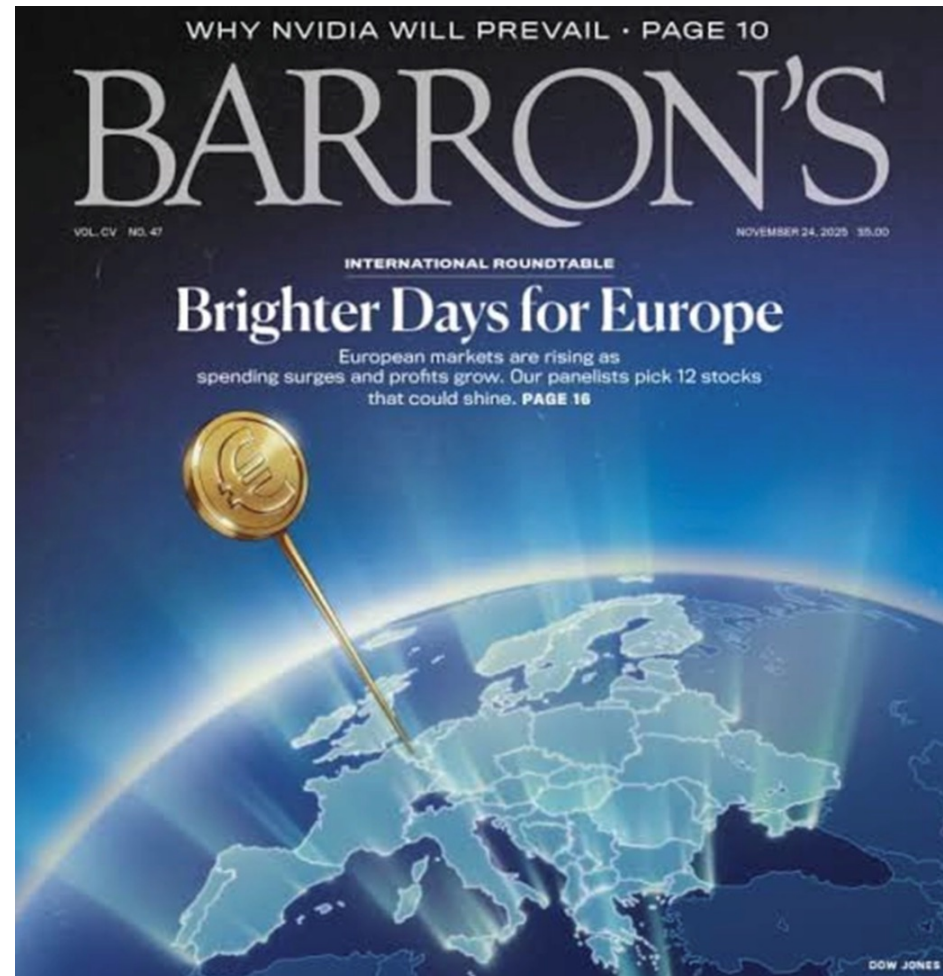
## Bei vergleichsweise geringer Gewichtung



Quelle: Goldman Sachs, EPFR, Julius Bär

# US-Anleger schauen zunehmend positiv auf Europa

Europa mit Aufholpotential dank Zinsniveau, Innovationen und Investitionen



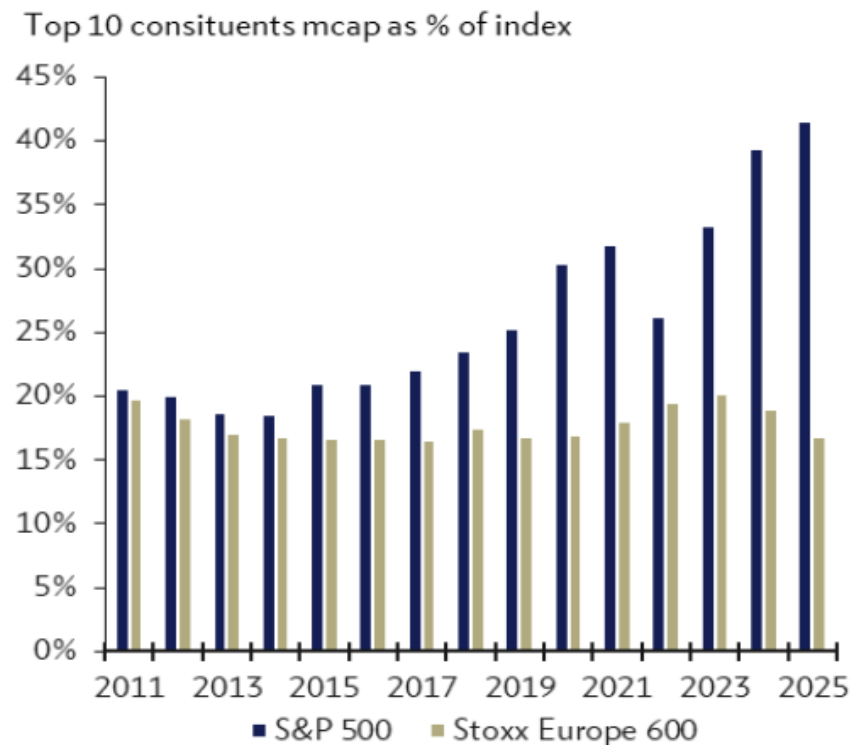
Quelle: Barrons; Stand: November 2025

# Von Konzentration zu Diversifikation

US-Large-Cap-Tech hat die Märkte zuletzt stark geprägt und zu hoher Konzentration geführt. Ohne die „Mag7“ entwickelte sich der US-Markt in den letzten sechs Jahren ähnlich wie Europa

Der US-Aktienmarkt ist stark konzentriert, während der europäische Aktienmarkt deutlich weniger hohe Gewichtungen von Einzeltiteln aufweist

Die Outperformance der US-Aktien gegenüber Europa wurde in erster Linie durch Large-Cap-Technologieunternehmen getrieben



Quelle: LSEG Datastream, Bloomberg. Stand der Daten: 13. Januar 2026.

# EuroStoxx50 mit Ausbruch

Ausbruch über die historischen Höchststände aus dem Jahr 2000

Eurostoxx50 Tageschart seit 1998



Hinweis: Frühere Wertentwicklungen, Simulationen oder Prognosen sind kein verlässlicher Indikator für die künftige Wertentwicklung. Renditen können infolge von Währungsschwankungen steigen oder fallen.

Quelle: Bloomberg Finance L.P., Julius Bär; Stand: 06.01.2026

# Gold schlägt Aktien

## Beginn eines längerfristigen Trends?



Hinweis: Frühere Wertentwicklungen, Simulationen oder Prognosen sind kein verlässlicher Indikator für die künftige Wertentwicklung. Renditen können infolge von Währungsschwankungen steigen oder fallen.

Quelle: Bloomberg Finance L.P., Julius Baer; Stand: 10. März 2026

# Wichtige rechtliche Hinweise

## IMPRESSUM

Dieses Dokument ist nur für den **vorgesehenen Empfänger** bestimmt. Die darin enthaltenen Informationen sind für andere Parteien möglicherweise nicht geeignet. Sie wurde daher nicht gemäß den rechtlichen Anforderungen bezüglich der Unabhängigkeit der Finanz-/Anlageanalyse erstellt und unterliegt nicht dem Verbot des Handels vor Veröffentlichung einer Finanz-/Anlageanalyse. Es wurde von der Bank Julius Bär Deutschland AG, Frankfurt am Main, erstellt, die von der Bundesanstalt für Finanzdienstleistungsaufsicht (BaFin) zugelassen ist und reguliert wird.

## METHODOLOGIEN UND GLOSSAR

Julius Bär: [www.juliusbaer.com/de/rechtliches/methodologies-and-glossary](http://www.juliusbaer.com/de/rechtliches/methodologies-and-glossary)

## WICHTIGE RECHTLICHE INFORMATIONEN

**Die in diesem Dokument enthaltenen Informationen und Meinungen wurden zum Zeitpunkt der Redaktion dieses Dokuments erstellt und können sich ohne Ankündigung ändern.** Dieses Dokument dient **ausschließlich Informationszwecken und stellt keine Beratung, Offerte** oder Aufforderung der Julius Bär oder im Auftrag von Julius Bär dar, Wertpapiere, auf Wertpapieren basierende Derivate oder andere Produkte zu kaufen oder zu verkaufen oder sich in irgendeiner Rechtsordnung an einer bestimmten Handelsstrategie zu beteiligen. Die Meinungen und Kommentare widerspiegeln die derzeitigen Ansichten der Verfasser, können jedoch von Meinungsäußerungen anderer Einheiten der Julius Bär Gruppe oder sonstiger Drittparteien abweichen. Andere Einheiten der Julius Bär Gruppe haben möglicherweise in der Vergangenheit Dokumente veröffentlicht oder können in der Zukunft Dokumente veröffentlichen, die mit dem vorliegenden Dokument nicht übereinstimmen und zu abweichenden Ergebnissen von den hierin enthaltenen Informationen kommen. Julius Bär ist nicht verpflichtet, den Empfängern dieses Dokuments solche abweichenden Veröffentlichungen zukommen zu lassen. Obwohl die in diesem Dokument enthaltenen Informationen und Angaben aus Quellen

stammen, die als zuverlässig gelten, wird keine Zusicherung bezüglich ihrer Richtigkeit oder Vollständigkeit abgegeben. Insbesondere umfassen die Informationen in diesem Dokument möglicherweise nicht alle wesentlichen Angaben zu den Finanzinstrumenten oder deren Emittenten. Julius Bär lehnt jegliche Haftung für Verluste infolge der Verwendung dieses Dokuments ab. Einheiten innerhalb der Julius Bär Gruppe nehmen Beratungen vor, die nicht als «unabhängig» im Sinne der EU-Richtlinie 2014/65/EU über Märkte für Finanzinstrumente (MiFID II) gelten.

## EIGNUNG UND NACHHALTIGKEIT

**Eignung:** Anlagen in den in diesem Dokument erwähnten Dienstleistungen und/oder Produkte sind unter Umständen nicht für alle Empfänger geeignet und nicht in allen Ländern verfügbar. **Die Kunden von Julius Bär werden gebeten, sich mit der lokalen Einheit von Julius Bär in Verbindung zu setzen, wenn sie sich über die angebotenen Dienstleistungen und/oder Produkte im entsprechenden Land informieren wollen.** Bevor Anleger ein Geschäft abschließen, sollten sie prüfen, ob sich das betreffende Geschäft angesichts ihrer persönlichen Umstände und Ziele für sie eignet. Alle Anlagen oder Handelsgeschäfte oder sonstigen Entscheide sollten nur nach einer sorgfältigen Lektüre der Konditionenvereinbarung des jeweiligen Produkts, der Zeichnungsvereinbarung, des Information Memorandum, des Prospekts oder sonstiger Offertenunterlagen bezüglich der Emission der Wertpapiere oder sonstiger Finanzinstrumente durch die Kunden erfolgen. **Die in diesem Dokument enthaltenen Informationen stellen weder eine Anlage-, Rechts-, Buchführungs- oder Steuerberatung dar noch eine Zusicherung, dass sich eine Anlage oder Anlagestrategie in bestimmten persönlichen Umständen eignet oder angemessen ist; sie sind auch keine persönliche Empfehlung für einen bestimmten Anleger.** Julius Bär empfiehlt allen Anlegern, unabhängigen professionellen Rat über die jeweiligen finanziellen Risiken sowie die Rechts-, Aufsichts-, Kredit-, Steuer- und Rechnungslegungsfolgen einzuholen. Wo Verweise auf einen bestimmten Research-Bericht gemacht werden, sollte dieses Dokument nicht isoliert, also ohne Bezug auf diesen Research-Bericht gelesen werden, der auf Anfrage erhältlich ist.

# Wichtige rechtliche Hinweise

**Nachhaltigkeit:** Je nach Domizil oder Firmensitz des Empfängers entspricht dieses Dokument möglicherweise nicht den geltenden oder vorgeschlagenen Grundsätzen, Gesetzen, Regeln oder Vorschriften in Bezug auf die Umwelt-, Sozial- und Governance-Kriterien (ESG). Weitere Einzelheiten zu den ESG-Daten, der ESG-Methodik und dem bestehenden rechtlichen/regulatorischen Rahmen sowie zu den möglichen Auswirkungen auf die finanzielle Rendite und in Frage kommende Anlagen finden Sie im ESG Disclaimer:

<https://www.juliusbaer.com/esg-disclaimer-de>

## ALLGEMEINE RISIKEN

Der Preis und der Wert von Anlagen in den in diesem Dokument erwähnten Anlageklassen sowie die daraus erzielten Einkünfte können sowohl steigen als auch sinken. **Anlegern kann nicht zugesichert werden, dass sie in jedem Fall alle angelegten Beträge wieder zurückerhalten.** Jede in diesem Dokument erwähnte Anlageklasse kann mit folgenden Risiken behaftet sein (Aufzählung nicht abschließend): Marktrisiko, Kreditrisiko, politisches Risiko und wirtschaftliches Risiko. Die Anleger können einem **Währungsrisiko** ausgesetzt sein, wenn das Produkt oder dessen Basiswerte in Währungen ausgestellt sind, die von derjenigen des Wohnsitzstaats der Anleger abweichenden. Die Anlage sowie die Performance können deshalb Währungsschwankungen ausgesetzt sein und deren Wert kann demnach steigen oder sinken. Anlagen in Schwellenländern sind spekulativ und können erheblich volatiler sein als Anlagen in etablierten Märkten.

Dieses Dokument kann Zahlen enthalten, die sich auf eine Simulation der bisherigen Performance beziehen. **Die bisherige Performance, Simulationen und Performance-Prognosen sind keine verlässlichen Indikatoren für die zukünftige Performance.** Aktien, Bankschuldverschreibungen (z. B. verzinsliche Bankanleihen und Zertifikate) sowie andere Forderungen gegen Kreditinstitute unterliegen besonderen Vorschriften, wie der «Abwicklungsrichtlinie (BRRD)» und dem «Einheitlichen Abwicklungs-mechanismus (SRM)» und nationalen Gesetze, die mit der Umsetzung dieser besonderen Richtlinien zusammenhängen. Diese Regelungen können sich für die Anleger/ Vertragspartner des Kreditinstituts im Fall eines Zahlungsausfalls und der Abwicklung des

Kreditinstituts nachteilig auswirken. Einzelheiten dazu finden Sie unter:

[www.juliusbaer.com/de/rechtliches/deutschland/](http://www.juliusbaer.com/de/rechtliches/deutschland/)

## INFORMATIONEN VON DRITTPARTEIEN

Dieses Dokument kann Informationen von Drittparteien enthalten, unter anderem Ratings von Standard & Poor's, Moody's, Fitch und anderen ähnlichen Ratingagenturen, Analysen von Research-Anbietern wie MSCI ESG Research LLC oder deren Tochtergesellschaften sowie Daten von Indexanbietern wie Bloomberg (wie unten definiert). In Materialien von MSCI ESG Research LLC genannte oder einbezogene Emittenten können selbst Kunden von MSCI Inc. (MSCI) oder einer anderen Tochtergesellschaft von MSCI sein. «Bloomberg» bezieht sich auf «Bloomberg®» und von Bloomberg bereitgestellte Indizes, die Dienstleistungsmarken von Bloomberg Finance L.P. und deren Tochtergesellschaften sind, wie Bloomberg Index Services Limited (BISL), sowie auf Indexverwalter. Bloomberg ist nicht mit Julius Bär verbunden. Die Wiedergabe und Verbreitung von durch Dritte zur Verfügung gestellten Inhalten ist in jeglicher Form untersagt, sofern nicht die schriftliche Genehmigung des Dritten vorliegt. Die Inhalte zur Verfügung stellenden Drittparteien übernehmen keine Gewähr für die Richtigkeit, Vollständigkeit, Aktualität oder Verfügbarkeit von Informationen, u. a. Ratings, und haften unabhängig von deren Ursache nicht für Fehler oder Unterlassungen (aus Fahrlässigkeit oder anderem Grund) oder für die Ergebnisse, die durch die Verwendung solcher Informationen bzw. Inhalte erzielt werden. Die Drittparteien übernehmen keine ausdrückliche oder stillschweigende Gewähr im Hinblick auf die von ihnen zur Verfügung gestellten Informationen, insbesondere nicht für die Marktgängigkeit oder die Eignung für einen bestimmten Zweck oder eine bestimmte Verwendung.

# Wichtige rechtliche Hinweise

Die Drittparteien haften nicht für unmittelbare und mittelbare Schäden, beiläufig entstandene Schäden, verschärften Schadensersatz mit Strafcharakter, kompensatorischen Schadensersatz, Schadensersatz für besondere Schäden oder Folgeschäden sowie für Kosten, Aufwendungen, Rechtsberatungskosten oder Verluste (einschließlich entgangener Einkünfte oder Gewinne und Opportunitätskosten) in Verbindung mit der Verwendung der von ihnen zur Verfügung gestellten Informationen bzw. Inhalte, einschließlich Ratings. Drittanbieter von Inhalten bieten keine Genehmigung, Unterstützung, Prüfung oder Empfehlung der in diesem Dokument genannten Dienstleistungen oder Produkte an. Insbesondere handelt es sich bei Kredit- und/oder Research-Ratings um Meinungsäußerungen und nicht um Angaben von Fakten oder Empfehlungen zum Kauf, zum Halten oder zum Verkauf von Wertpapieren. Sie beziehen sich nicht auf den Marktwert von Wertpapieren oder die Eignung von Wertpapieren für Anlagezwecke, und auf sie sollte nicht als Anlageempfehlung vertraut werden.

## WICHTIGE HINWEISE ZUM VERTRIEB DIESES DOKUMENTS

Dieses Dokument und alle darin enthaltenen Marktdaten dürfen nur mit ausdrücklicher Genehmigung von Julius Bär oder der Quelle der entsprechenden Marktdaten an Dritte weitergegeben werden. Dieses Dokument ist nicht für Personen aus Rechtsordnungen bestimmt, die solche Dokumente (aufgrund der Staatsangehörigkeit der Person, ihres Wohnsitzes oder anderer Gegebenheiten) untersagen.

**Deutschland:** Die Bank Julius Bär Deutschland AG, die der Aufsicht der Bundesanstalt für Finanzdienstleistungsaufsicht (BaFin) untersteht, gibt ihren Kunden dieses Dokument ab. Sollten Sie Fragen zu diesem Dokument haben, wenden Sie sich bitte an Ihren Kundenberater.

**USA:** WEDER DAS VORLIEGENDE DOKUMENT NOCH KOPIEN DAVON DÜRFEN IN DIE USA VERSANDT, DORTHIN MITGENOMMEN ODER VERTEILT ODER AN US-PERSONEN ABGEGEBEN WERDEN.

© Julius Bär Gruppe, 2026



Bank Julius Bär Deutschland AG

An der Welle 1  
60322 Frankfurt, Germany  
Postfach 15 02 52, 60062 Frankfurt, Germany  
Telefon +49 (0) 69 90 743-500  
Telefax +49 (0) 69 90 743-570  
[www.juliusbaer.de](http://www.juliusbaer.de)

© Bank Julius Bär Deutschland AG, 2026

Julius Bär